

# 吉林省人民政府

吉市政函〔2020〕250号

## 吉林省人民政府关于 公布全市征收农用地区片综合地价的公告

各县（市）区人民政府，各开发区管委会，市政府各有关部门：

全市征收农用地区片综合地价（以下简称区片地价）已经省政府批准，现予公布。现将有关事项通知如下：

### 一、认真组织实施区片地价

（一）区片地价实施范围。吉林市城区、各县（市）征收集体农用地纳入区片地价测算范围，征地时采用区片地价补偿标准。

（二）区片地价的费用构成。征地时区片地价补偿标准由土地补偿费和安置补助费两部分构成，不包括法律规定用于社会保险缴费补贴的被征地农民社会保障费用、征收农用地涉及的地上附着物和青苗等的补偿费用。

（三）土地补偿费和安置补助费的分配比例。依法征收农民家庭承包土地的，区片地价中土地补偿费和安置补助费的比例为 2:8，即土地补偿费按区片地价的 20% 计算，安置

补助费按区片地价的 80% 计算。征收集体经济组织未发包以及实行其他方式承包的土地，征地补偿费归集体经济组织依法分配或使用。

（四）集体建设用地和未利用地的补偿标准。按照所处区片农用地价格标准乘以补偿系数进行补偿，其中集体建设用地补偿系数为 1，集体未利用地补偿系数为 0.5。

（五）地上附着物补偿。被征收土地的青苗补偿费及地上附着物的补偿标准，由双方约定；意见不统一的，由双方认可的或者县级人民政府指定的具有评估资质的评估机构进行评估确认。

（六）国有农用地和未利用地的补偿标准。非农建设占用国有农用地和未利用地的，参照同一区片内集体农用地和未利用地征收补偿标准执行。

（七）临时用地的补偿标准。建设项目施工和地质勘查等需要临时使用农用地，使用期为 1 年的，按征地区片综合地价的 10% 给予补偿；使用期为 2 年的，按 20% 给予补偿。需要临时使用建设用地和未利用地的，使用期为 1 年的，按建设用地和未利用地补偿标准的 10% 给予补偿；使用期为 2 年的，按建设用地和未利用地补偿标准的 20% 给予补偿。

（八）社会保障费用标准。被征地农民社会保障费用的筹集、管理和使用办法，执行省政府（包括业务主管部门）制定出台的规范性标准或根据省级层面规范性文件的要求，制定符合吉林市实际，具有科学性、操作性和可行性的指导文件。

（九）科学规范补偿标准。经依法批准征收土地的，各县（市）区政府、开发区管委会可根据本地实际情况，对补偿标准进行适当调整，但不得低于公布标准。对于原实际补偿标准已高于新标准的，仍执行原来的标准，不得以执行新标准为由降低补偿标准。

## 二、切实做好新旧征地补偿标准的衔接工作

征地区片地价公布后，新建项目必须严格按照区片地价的的标准进行征地补偿。2020年1月1日至征地区片地价公布前，按原补偿标准征地组卷并采取承诺方式报批的批次（项目），原补偿标准低于此通知公布的征地区片地价标准的，就给予补足差价。

各地各部门要周密组织，统筹安排，妥善处理征地补偿标准的合法性与合理性、法定标准与农民补偿要求之间的关系，防止新旧标准之间差距过大而引发矛盾。实施征地过程中，要充分尊重被征地群众的知情权、参与权、监督权和申诉权，建立纠纷处理与协调机制，确保新旧标准顺利衔接过渡。

五个县（市）和四个城区政府，以及吉林经济技术开发区管委会和吉林高新技术产业开发区管委会，为本辖区土地征收和补偿安置的主体，具体负责本辖区内土地征收和补偿安置工作。

## 三、加强对实施新征地补偿标准的监督

征地补偿工作涉及面广，政策性较强，各级监察、财政、自然资源、信访、人社、民政、农业农村、审计等部门，要

按照各自职责，加强对新征地标准实施工作的监督检查，防止弄虚作假和侵害被征地农民合法权益的情况发生。对实施过程中出现的重大情况和问题，要及时妥善处理，同时向市政府和上级主管部门报告。

市政府将根据经济社会发展情况，按照保证被征地农民生活水平不降低、长远生计有保障的原则，及时组织调整更新区片综合地价标准，报省政府批准后公布实施。

- 附件：1. 吉林市本级和所辖县（市）征收农用地区片综合地价表
2. 吉林市本级和所辖县（市）征收农用地区片综合地价标准分布图

吉林市人民政府

2020年12月23日

附件 1

## 吉林市本级和所辖县（市）征收农用地区片综合地价表

单位：万元/公顷

市(县)名称	区片	区片综合地价	区片范围	备注
吉林市 (本级)	I	160	船营区城区、丰满区城区、昌邑区城区	
			欢喜乡：欢喜村、新山村、吉兴村、新兴村	
			江南乡：建华村、永庆村、荣光村	
			九站街道：虹园村、幸福村	
			越北镇：沙河子村	
			小白山乡：红旗村、白山村、四合村、温德村、小兰旗村、大兰旗村、吉林市松花江苗圃	
	II	120	龙潭区城区、承德街道：北甸子村、土城子村、龙城村	
			江北乡：棋盘村、八家子村	
			九站街道：七家子村、三道岭子村	
			越北镇：晓光村、南三道村、春光村、育林村	
			小白山乡：松江村、榆树村、吉林市四二四鸡厂	
			江南乡：永安村、石井沟村	
			欢喜乡：新林村	

	III	70	承德街道：铁东村、龙兴村、吉林市热电厂四期灰场	
			东城街道：天太村	
			欢喜乡：下洼子村、远大村、虎牛村	
			江北乡：民主村、哈达村、官地村、大屯村、北山村、靠山村	
			小白山乡：阿什村、孟家村、青山村、腰屯村、三家子村、段吉村、鸡冠山村	
			前二道乡：二道村、金丰村、巴虎村、苏相村、河东村	
			孤店子镇：双吉街道办事处、孤店子村、永丰村、红光村、红卫村、曹家村	
			九站街道：繁荣村、红星村、头台子村、寇家村、九站村、二台子村、三台子村、后通溪村、新村村、通溪村、建设村、朝阳村、陈屯村、九东村、新立村、哨口村	
			金珠乡：兴华村、金珠村、九座村、松树村、农林村、安达村、南兰村、岗子村	
			越北镇：张久村、大红土村、小红土村、烟达木村	
			江南乡：二道沟村、三佳子村、裕民村、阿什村	
			IV	
	孤店子镇：大荒地村、四台子村、孤家子村、小巴虎村、张家店村			
	前二道乡：马相村、王相村、张家村、铁西村、兴家村、山前村			
	江北乡：柳树村、李家村、（吉林市龙潭区国营江北林场）			
	欢喜乡：铜匠村、（吉林市社会福利院）			
	大绥河镇：通气沟村、大绥河村、正蓝村、安家村、李家村、小绥河村、太平岭村			
	江密峰镇：250 厂、唐房村、高家洼子村、大茶棚村、石咀子村、小川村、榆树沟村、望马沟村			
	金珠乡：东风村、通化钢铁集团公司、荒地村、金刚村、四间村、黑顶子村			
	旺起镇：旺起村、漂尔村、杨家村、建设村、梨树川村、两佳子村、民主村、丰满屯村			
江南乡：大孤家子村、小孤家子村、腰岭子村				
土城子乡：土城子村、聂司马村、五家子村				
桦皮厂镇：永胜村、东胜村				
乌拉街镇：乌拉街村、旧街村、富尔村、万家村、亚复村、公拉玛村、牛家村、二道村、弓通村、官通村、东窑村				
（松花湖风景区：丰满区人民政府丰满街道办事处、松花湖风景区管理局、松花湖风景区实验林场）				

			大口钦镇：富屯村、王虎村、王家村、双岭子村、艾屯村、五代村、前团村、桦树村、后团村、西杨木村、前窑村、大口钦村	
			大绥河镇：新屯村、治新村、范家村、吉林市船营区大绥河水库灌区管理处、富乡村、吉林市果树厂、永新村、新风村、杨家村、红丰村、干沟村、柴家村、小甸子村	
			缸窑镇：什蚂村、老跃村、致富村、荒沟村、宋屯村、新龙村、赵屯村、烧锅村、齐心村、新立村、窝吉村、于屯村、新安村、新丰村、黄河村、大屯村、二龙山村、老少沟村、头道村、二道村、白家村、碾子沟村、缸窑居委会、前丰村、康屯村、歪石村、站前村、杨木村	
			金珠乡：石砬子村	
			桦皮厂镇：桦皮厂村、桦郊村、桦西村、桦东村、星火村、桦北村、松树村、柳屯村、祖家岭村、崔屯村、新胜村、金岗村、庆祥村、乐园村、东风村、张相村、平原村、漂洋村、乔屯村、平胜村、平安村、幸福村、苏登河村、董屯村、鳌龙河村	
	V	50	江密峰镇：江密峰村、桥南村、振兴村、东光村、胜利村、蛤蟆河子村、安山村、东三家子村、西三家子村、下江密峰村、双柞山村、东方红村、黄金村、金刚村、崔家屯村、夹信子村、龙家村、新道村、蚕场村、新山村、南沙村、中沙村、北沙村	
			两家子乡：两家子村、李屯村、黑山村、骆起村、太山村、盆窑村、张家村、柳西村、柳条沟村、李树村、温泉村、黑背村、耿屯村	
			搜登站镇：搜登站村、鲜兴村、太平村、左家村、王家屯村、二道沟村、长桥子村、三合村、张花岭村、刘家屯村、高家村、高家店村、杨树村、刘磨房村、长安村、永安村、大桥村、河崴子村、腰堡村、赵家岭村、三官地村、莲花泡村、高家烧锅村、赵油坊村、何家村、二官地村、半拉山村、梨树村、柏树沟村、纪家村、五里桥村、德胜村、下洼子村、林家桥村、搜登河村	
			土城子乡：油坊村、巴虎村、永兴村、蔡屯村、口钦村、渔楼村、梅家村、前茅村、曾通村	
			旺起镇：水曲柳村、摩天村、四方村、大顶子村、大石村、小石村	
			左家镇：柳树村、迎风村、富山村、左家镇林场、洪家村、塘坊沟村、万昌店村、兴隆村、小塘村、马场村、白庙子村、小土门村、梨树村、王家岭村、于家村、马虎头村、石家岭村、大官地村、黄花甸子村、前鸭河村、前娘娘庙村、河湾子村、中国农业科学院特产研究所	
			乌拉街镇：查理村、丰口村、学古村、太平山村、大常村、三家子村、张老村、前阿拉村、杨屯村、大郑村、阿拉底村、卢家村、高屯村、北兰村、旧站村、汪屯村、韩屯村	

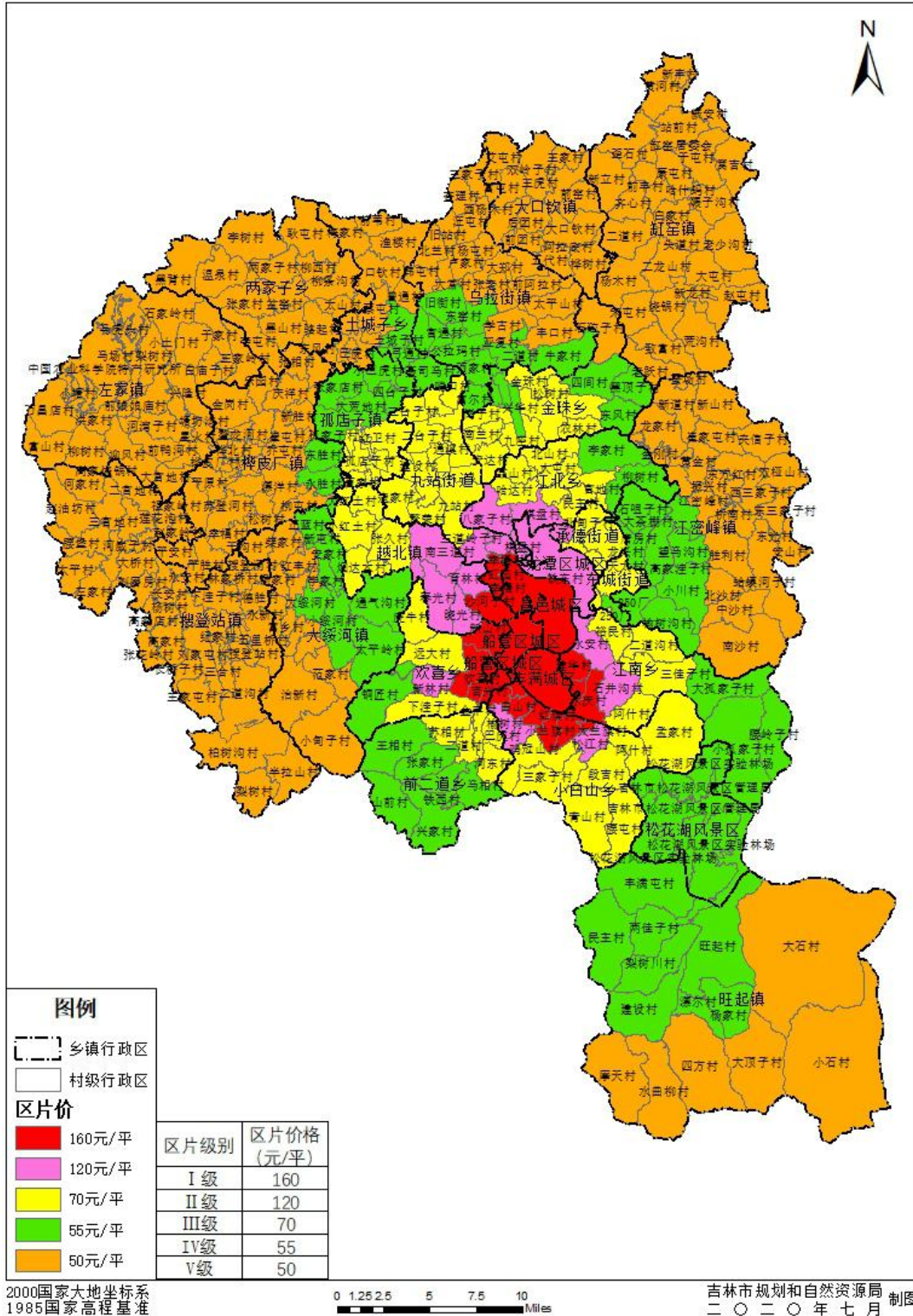
永吉县	I	60	口前镇（阿拉街村、下达村、镇西村、前进村、镇东村、口前村） 永吉经济开发区（巴虎村、迺子街村、洋草沟村） 岔路河镇（姜家村、火石村、岔路河村、南崴子村、下坎村、白家村、马家村、团结村） 一拉溪镇（土门村、莲安村）	
	II	49	岔路河镇（星星哨水库社区、头道沟村、黄旗堡村、八里村、恒成号村、西高家村、东高家村、蛤蚂泉子村）口前镇（官马山村、玉关村、歪头村、红旗村、兴光村、四间村、务本村、春登村、双顶子村、达屯村、三金村、繁荣村、兰旗村）一拉溪镇（杨木沟村、陡咀村、刘相村、吴什哈村、索屯村、松花村、二道村、碾子沟村、一拉溪村、曹家村、杨木林村、贵张村、鞠家村、贾河村、江南村、朱家村、陈家村、北阳村、崔家村、大荒村、新兴村、小荒村、付家村、汪屯村）黄榆乡、金家满族乡、双河镇、西阳镇、北大湖镇、万昌镇	
舒兰市	I	70	环城街道办事处（福泉村、国兴村、红石村、永安村、永昌村、永春村、镇郊村）	
	II	58	朝阳镇（新旭村）环城街道办事处（春田村、富家村、吉林省沙河水库管理局、景仁村、平安营村、群岭村、双龙村、四方村、同兴村、先锋村、兴山村、裕国村、正义村、重礼村）吉舒街道办事处（东富村、丰广村、高台村、宏兴村、联盟村、新村村、振兴村、中山村）	
	III	50	白旗镇、朝阳镇（东胜村、富民村、合兴村、恒林村、双兴村、兴安村、永合村）法特镇、吉舒街道办事处（德胜村、德源村、靠山村、民主村、烧锅村、胜和村、十里村、石顶村、舒兰市响水水库管理处、曙光村、长兴村）、金马镇、开原镇、莲花乡、亮甲山乡、平安镇、七里乡、水曲柳镇、天德乡、溪河镇、小城镇、新安乡	
磐石市	I	72	东宁街道；福安街道；磐石经济开发区；河南街道； 朝阳山镇：向阳村； 明城镇：古城村、联合村、明城村、七间房村、石山村、五星村、下鹿村； 石嘴镇：牟家村、胜利村、团结村。	
	II	58	烟筒山镇：北安村、城关村、城南村、东兴村。	
	III	50	宝山乡；富太镇；黑石镇；红旗岭镇；呼兰镇；吉昌镇；牛心镇；取柴河镇；松山镇；驿马镇； 朝阳山镇：草庙子村、朝阳山村、大安村、大福安村、大快当村、大一步岭村、德胜沟村、德兴村、拐子炕村、横山村、红石村、红五月村、青山村、三棚村、胜利村、宋家街村、张家街村、致富村； 明城镇：93072 部队、玻璃河村、洞口村、富民村、蛤蟆河村、葫芦细村、梨树村、磐石市黄河水库灌区管理处、桃山村、幸福村、迎南岭村、永红村、永兴村； 石嘴镇：北马宗村、草面山村、崔家沟村、老爷岭村、六间房村、马宗村、泉眼村、扇车山村、石嘴村、四间房村、铁西村、土门子村、杨木岗村、永丰村、永宁村、永胜村； 烟筒山镇：白水村、北牛心村、承德村、粗榆村、大黑山村、大力河村、东大村、东梨河村、二里村、官马村、官马鲜村、光明村、黄泥村、鸡冠山村、碱草村、碱场村、九三三三九部队、九一四工业区、雷青村、六五一三零部队、民主村、南岗村、牛槽村、磐石市黄河水库灌区管理处、前峰村、砂泉村、石虎沟村、石棚村、田家村、苕条村、苕条鲜村、铁东村、筒子沟村、窝瓜地村、西梨河村、仙人洞村、小梨河村、新发村、新丰村、杏南村、杏树村、烟筒泡村、一清村、永安村、余富村、长丰村、振兴村。	



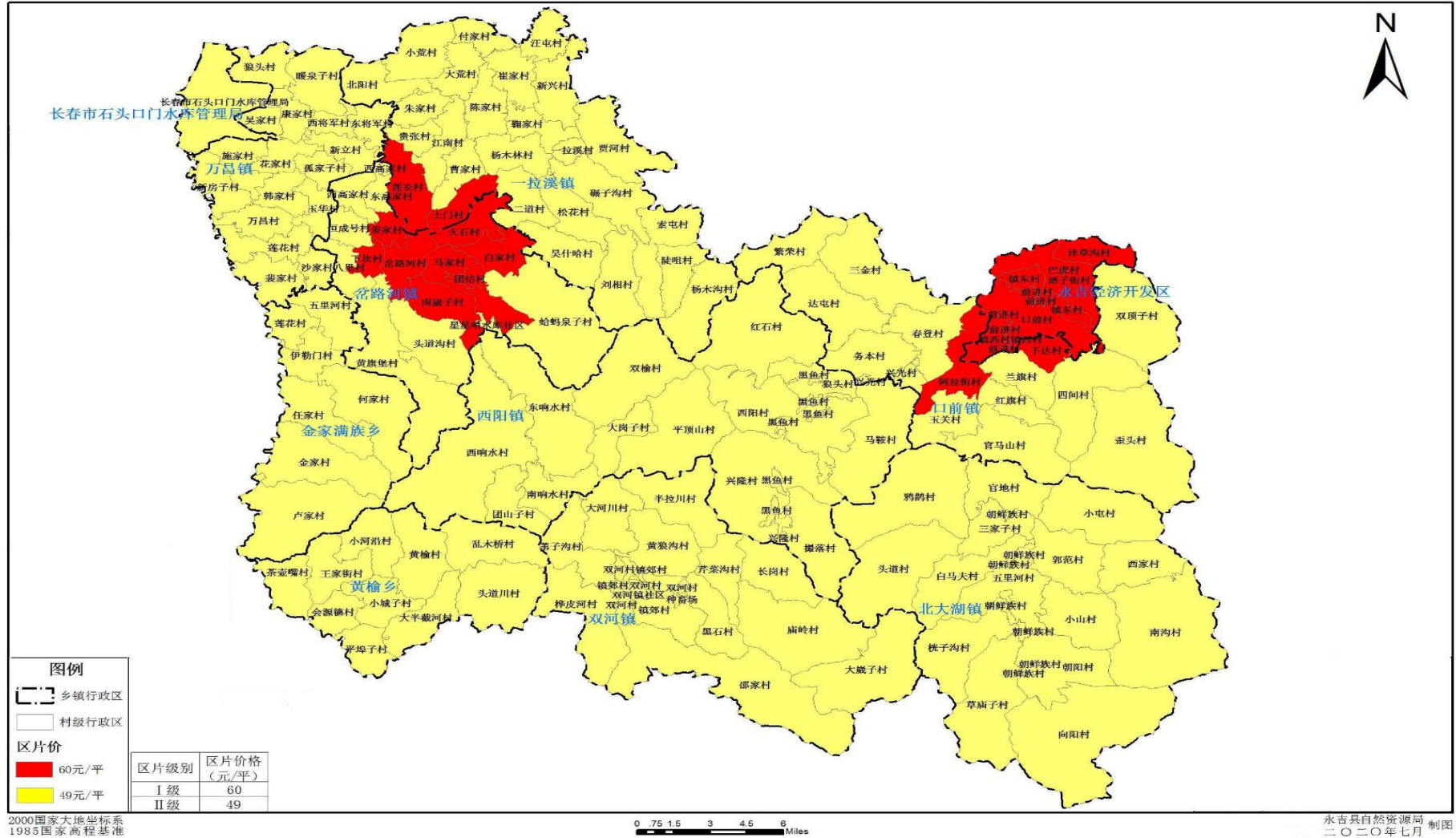
蛟河市	I	70	民主街道、长安街道、河北街道、奶子山街道、天岗镇、天岗园区； 河南街道：先锋村、新民村、新胜村、杨木林子村、西荒地村、新屯村、东荒地村、直属村、东小蛟河村、南小蛟河村、德河沟村、黄花村、南甸子村、万宝村、红胜村、口钦村、八垸地村； 拉法街道：永新村、北大村、常家村、公安村、新乡村； 乌林乡：乌林村、友谊村、八家子村、太平村。	
	II	58	新站镇、天北镇、新农街道；河南街道：新立村、安乐村、池水村、柳树林子村、碾子沟村、登场村、保家村、振兴村、牯牛河村； 拉法街道：拉法村、新兴村、大甸子村、田宝村、大坡村、海青村、宋家村、义和村、爱国村、山咀村、十八垸地村、自强村、向阳村； 乌林乡：春光村、厂沟村、乌林沟村、罗圈崴子村、刘家店村、南岗子村、东岗村、新安村、鲜丰村、亮子村、富太村、马鞍山村、马场村、高家村、靠林村、青顶子村；白石山镇、漂河镇、黄松甸镇、松江镇、庆岭镇、前进乡。	
桦甸市	I	70	永吉街道、胜利街道、明华街道、新华街道、启新街道	
	II	58	金沙镇、桦郊乡、公吉乡、八道河子镇	
	III	50	横道河子乡、常山镇、二道甸子镇、红石砬子镇、夹皮沟镇	

# 附件 2

## 吉林市本级征收农用地区片综合地价图

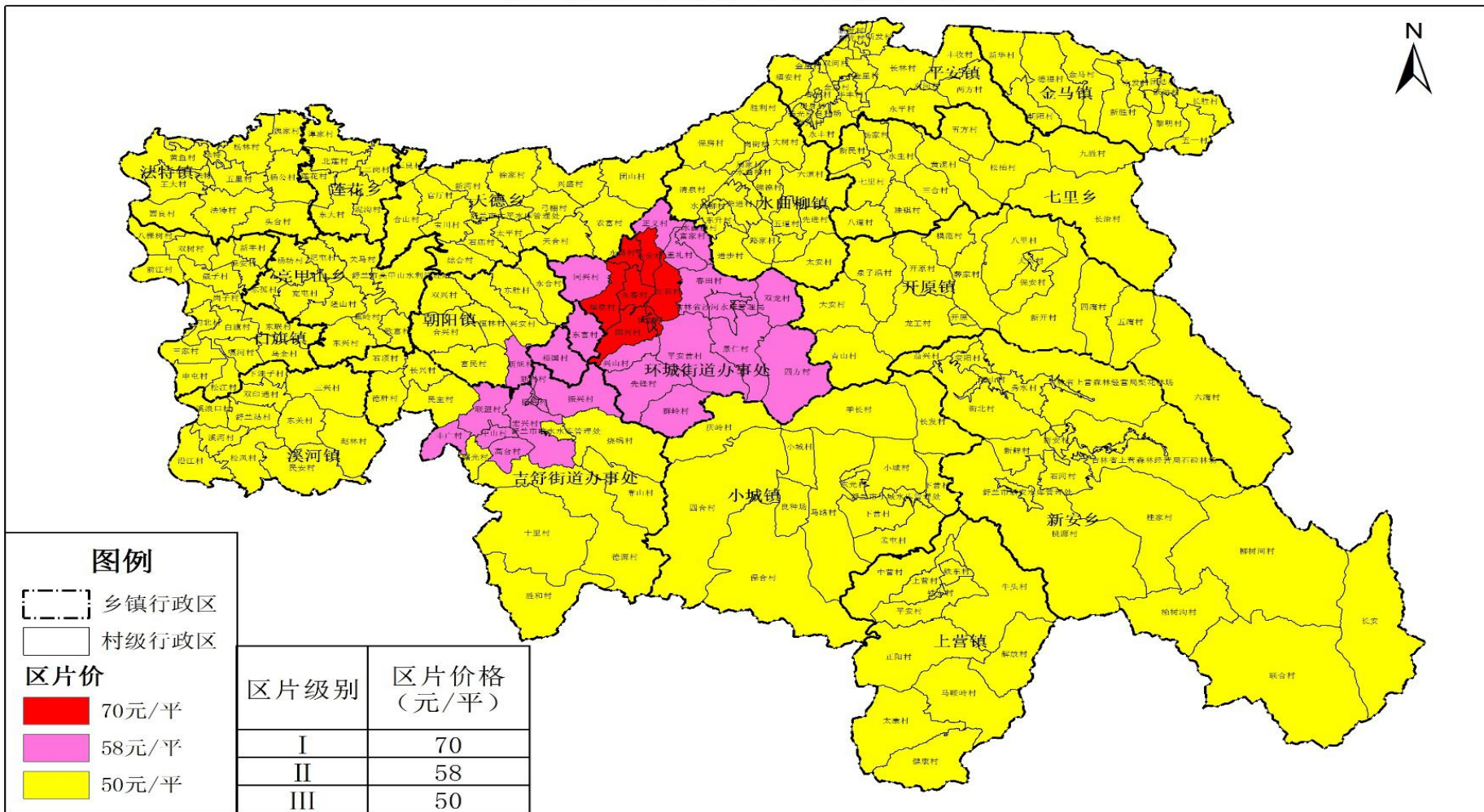


# 永吉县征收农用地地区片综合地价图





舒兰市征收农用地地区片综合地价图

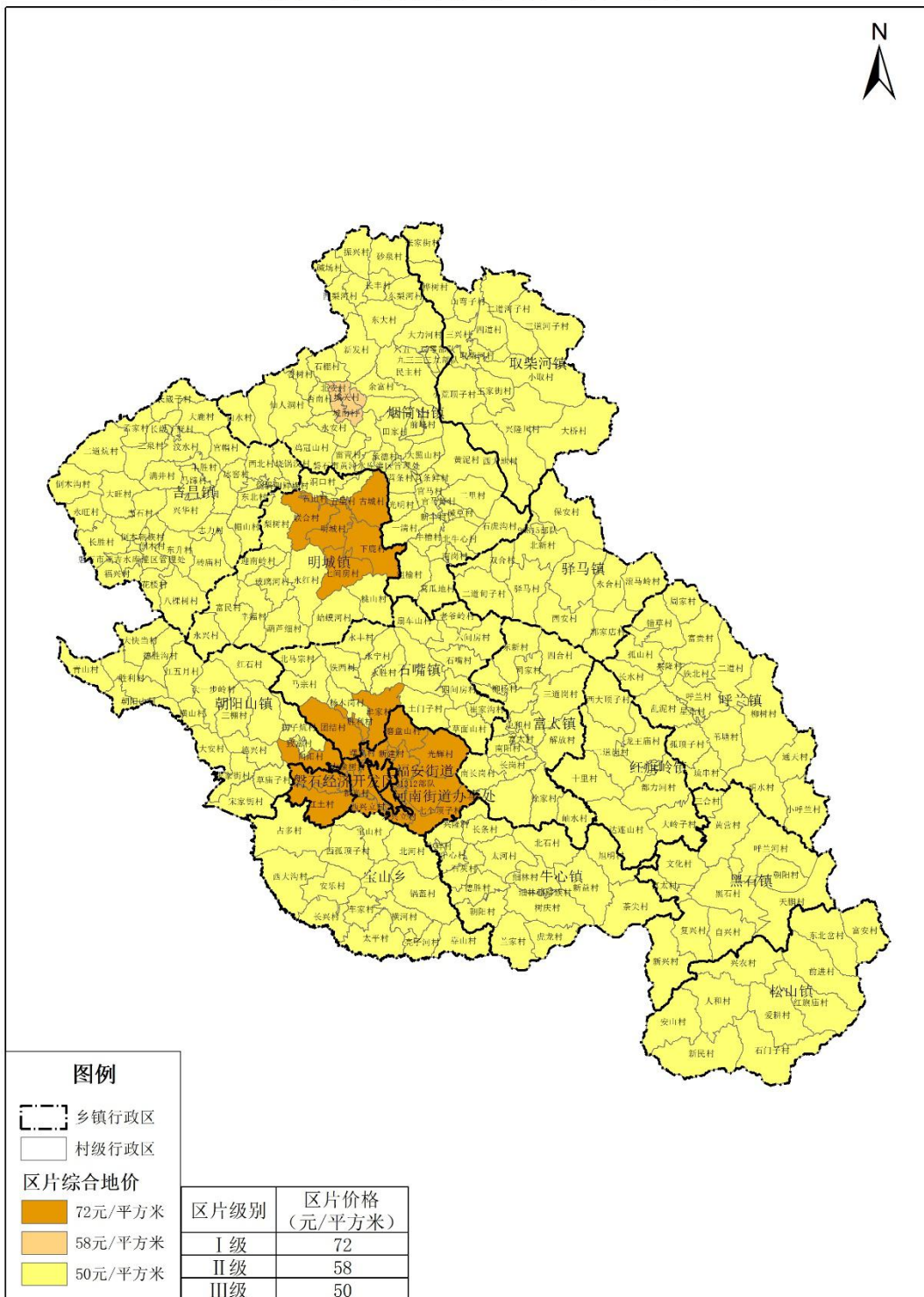


2000国家大地坐标系  
1985国家高程基准

0 1.252.5 5 7.5 10 Miles

舒兰市自然资源局  
二〇二〇年七月 制图

# 磐石市征收农用地地区片综合地价图



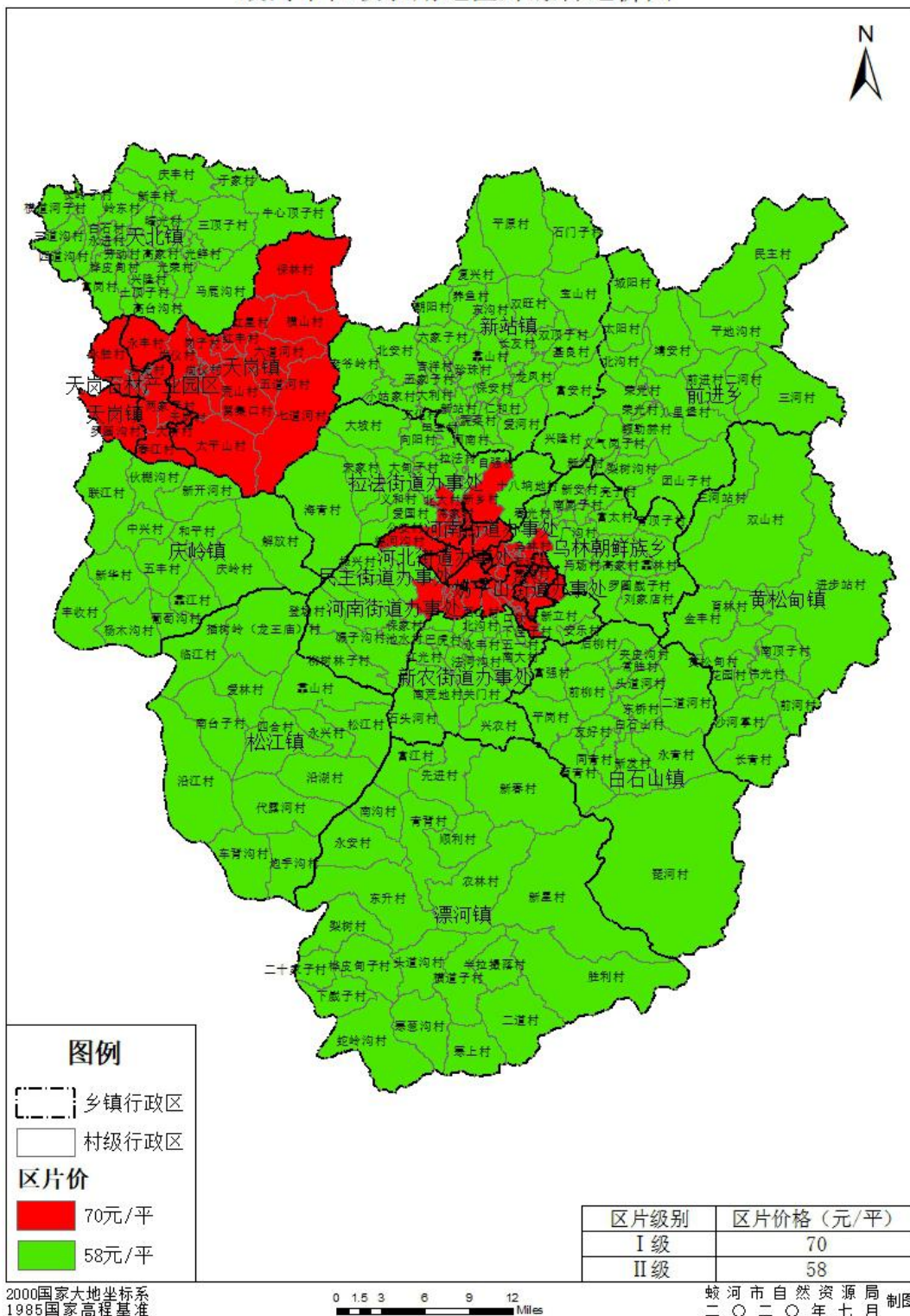
2000国家大地坐标系  
1985国家高程基准

0 1.5 3 6 9 12 Miles

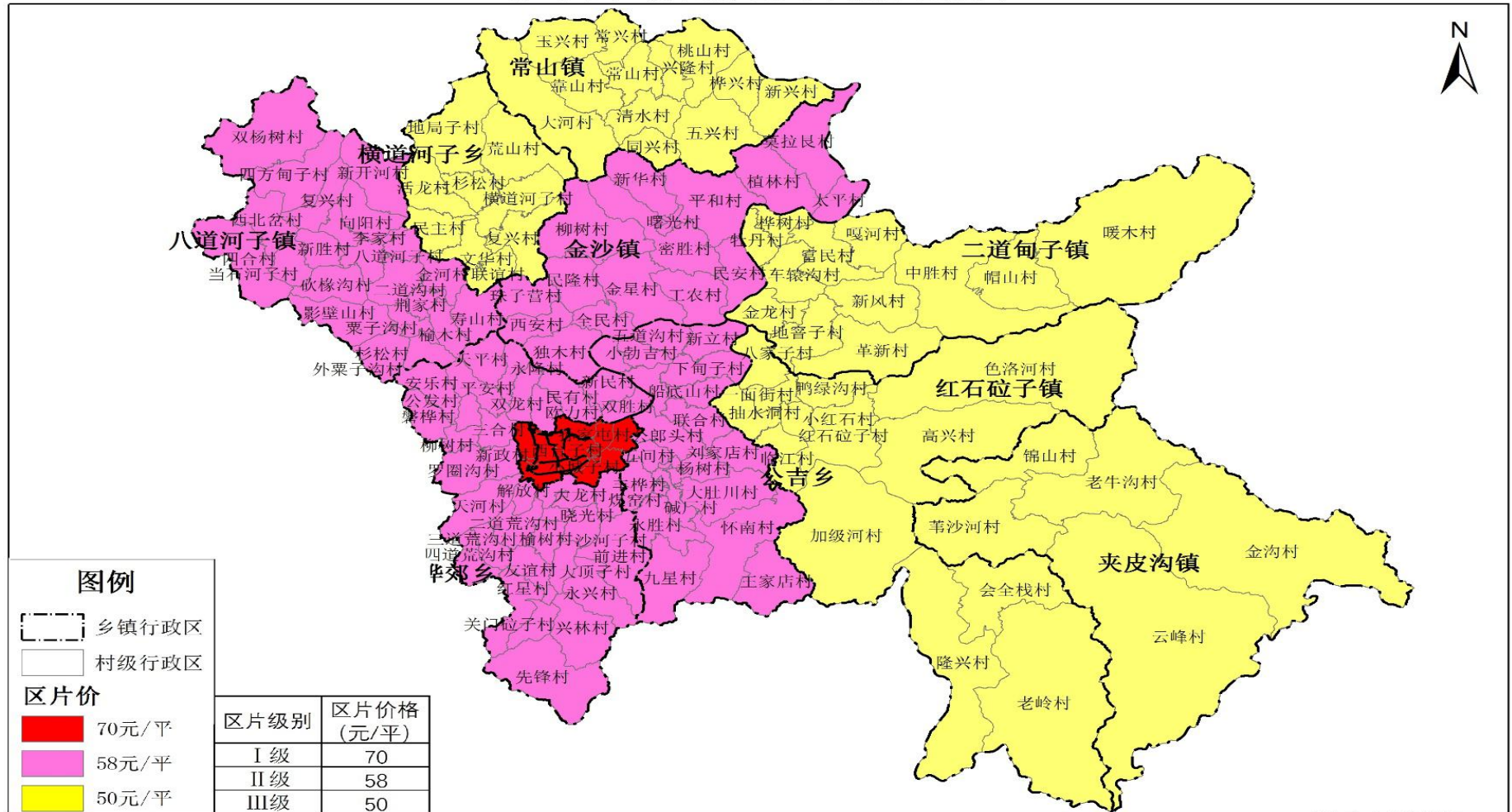
磐石市自然资源局 制图  
二〇二〇年七月



蛟河市征收农用地地区片综合地价图



# 桦甸市征收农用地区片综合地价图



2000国家大地坐标系  
1985国家高程基准

0 1.75 3.5 7 10.5 14 Miles

桦甸市自然资源局 制图  
二〇二〇年七月